



ALKA
WILDLIFE

VÝROČNÍ ZPRÁVA 2018



www.alkawildlife.eu

ÚVODNÍ SLOVO

Rys ostrovid je fascinující šelma. Krásná, elegantní. Někdy nemilosrdný zabiják, jindy jen líná ospalá kočka, trávící minuty před objektivem fotopasti. Sledovat denní život rysů je krásná práce. Některé z nich známe od narození, víme, kdo byli jejich rodiče, ve kterých skalách se narodili, kam pak odešli a kudy šli (někdy i přes tři státy!), kde žijí teď. Kdo se jim líbí, s kým trávili čas v době říje. Kudy rádi chodí, kde si dávají šlofíka. Po několika letech fotomonitoringu a při současném plošném pokrytí populace už známe drtivou většinu našich zvířat. Když se tak někde objeví nový kocour nebo kočka, tak mi to nedá. Kdo to sakra je??? Začnu horečně prohledávat stovky fotografií z Čech, Bavorska a Rakouska. Moje detektivní pátrání trvá někdy hodiny, a někdy i dny, ale dost často přijdou na to, kdo je ten nový neznámý. A pak mám radost jak malá holka. Agátino kotě z Blanského lesa došlo až do Novohradek. No to je prima! To je šikula! A hele, starej kocour Luděk naopak z Novohradek odešel a teď se potuluje bůhví kde. Proč to asi udělal? Možná ho zasáhla smrt jeho partnerky Jiskry? Umřela někdy během ledna. Luděk si chodí tam a zpátky na území víc jak 1200 km². Jako by nebyly silnice, železnice, ani města. Státní hranice samozřejmě neřeší, nezajímají ho. Proč to dělá? Zatím to jde, co ale bude, až z Budějovic do Rakouska postaví dálnici D3 a železniční koridor? Dostanou se ještě vůbec nějaké rysové do Novohradských hor? A nevystřelí je tam někdo? Nebo někde jinde? Dělán si o ně starosti. Rysí život je nelehký a člověk tomu moc nepřidává. Zástavbou krajiny, střílením těchto překrásných koček, neúctou k přírodě. Jestli máme takhle mimořádná stvoření, tyhle „lesní duchy“ udržet v naší krajině, musíme se všichni sakra snažit. A to máme přesně v ALCE v plánu.



Tereza Mináriková



ČINNOST SPOLEČNOSTI

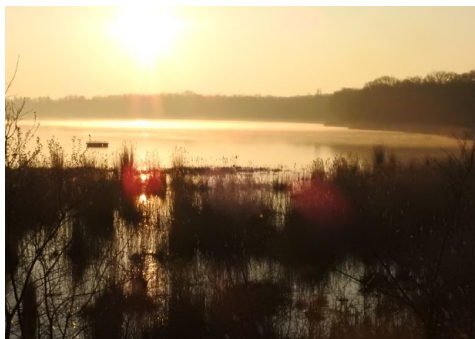
V roce 2018 nedošlo k žádným změnám v zakládací listině ani ke změnám ve složení správní a dozorčí rady nebo změně osoby ředitele.

Společnost poskytuje veřejnosti obecně prospěšné služby ve formě:

- realizace výzkumných projektů v oblasti biologie, ekologie a ochrany volně žijících živočichů
- zpracovávání odborných analýz, studií, stanovisek a inventarizačních průzkumů týkajících se volně žijících živočichů
- informační podpora rozhodování v oblasti ochrany volně žijících druhů živočichů a ochrany biodiverzity
- vedení odborných prací studentů středních a vysokých škol v oblasti ekologie živočichů
- vzdělávání, osvěta a práce s veřejností v oblasti ekologie živočichů, ochrany volně žijících druhů zvířat a ochrany biodiverzity
- vývoj, testování a realizace opatření v oblasti managementu druhů a krajiny
- zpracování koncepčních dokumentů v ochraně přírody
- pořádání konferencí, pracovních setkání, výukových programů a přednášek

Společnost může také vykonávat doplňkovou činnost ve formě:

- zpracování odborných posudků v oblasti škod způsobovaných zvláště chráněnými živočichy



Společnosti ALKA Wildlife, o.p.s. má akreditaci dle zákona č. 246/1992 Sb. pro provádění pokusů na zvířatech pro účely základního výzkumu a výzkumu zaměřeného na zachování druhů.

Společnost ALKA Wildlife, o.p.s. je na seznamu výzkumných organizací schválených Ministerstvem školství, mládeže a tělovýchovy.

SPOLEČNOST

Název	ALKA Wildlife, o.p.s.
Sídlo	Liděřovice 62, 38001 Dačice
IČO	28064933, DIČ: CZ28064933
Web	www.alkawildlife.eu
Facebook	www.facebook.com/AlkaWildlife
Instagram	www.instagram.com/alkawildlife
Email	alkawildlife@alkawildlife.eu
Telefon	+420 606 598 903
Bank. spojení	Česká spořitelna, a.s. č.ú.: 4190914329/0800

Ředitel společnosti – statutární orgán

Kateřina Poledníková

Správní rada

Složení správní rady v roce 2018:

Předseda správní rady: **Aleš Jelínek**

Členové: **Václav Křivan, Zdeněk Hron**

Dozorčí rada

Složení dozorčí rady v roce 2018:

Předseda dozorčí rady: **Jaroslava Musilová**

Členové: **Jindra Jelínková, Miloslava Kráľová**

Zakladatelé

Kateřina Poledníková, Lukáš Poledník, Andreas Kranz, Aleš Toman, Václav Beran a Václav Hlaváč

Vklad do vlastního jmění činil 25 tis. Kč.

Dlouhodobí zaměstnanci:

Kateřina Poledníková, Lukáš Poledník, Václav Beran, Tereza Mináriková, Fernando-Mateos González, Štěpán Zápotočný

Další zaměstnanci, brigádníci a dobrovolníci:

Josef Círl, Gašpar Čamlík, Oldřich Čížek, Libor Ekrt, Ester Ekrtová, Ladislava Filipová, Hannah Findlay, Pavel Forejtek, Jan Horáček, Vilma Horáčková, David Horal, Julius Klejdus, Kryštof Korejs, Hynek Matušík, Jaroslava Musilová, Roman Neckář, Stanislav Němec, Marek Palička, Dušan Romportl, Václav Šena, Vlasta Škorpíková, Josefa Volfová, Josef Vrána, Jindřich Poledník



REALIZOVANÉ PROJEKTY / 2018

projekt	finanční zdroje	zájmové druhy	oblast
Hlavní činnost			
Lutra lutra	Evropský fond pro regionální rozvoj/státní rozpočet	vydra říční	Ústecký kraj
Sysel pro krajinu, krajina pro sysly	Evropský fond pro regionální rozvoj/státní rozpočet	sysel obecný	Jižní Morava
Monitoring a ochrana sysla obecného na jižní Moravě	MŽP	sysel obecný	Jižní Morava
3Lynx	Evropský fond pro regionální rozvoj/státní rozpočet	rys ostrovid	Čechy
Opatrenia pre zmiernenie dopadov invázných živočíchov na západ. Slovensku a južnej Morave	Evropský fond pro regionální rozvoj/státní rozpočet	invazní savci	Jižní Morava
Monitoring sokola stěhovavého a vyvěšení budek	UNIPETROL RPA, s.r.o., Veolia Energie Mariánské lázně, s.r.o., David Melichar	sokol stěhovavý	Česká republika
Sokol stěhovavý na stavbách ČEZ v roce 2018	Nadace ČEZ	sokol stěhovavý	Česká republika
Monitoring populace vydry říční v České republice	AOPK ČR	vydra říční	Česká republika
Monitoring hnízdišť orla mořského na jižní Moravě	Jihomoravský kraj	orel mořský	Jihomoravský kraj
Monitoring vybraných druhů ptáků v těžebních prostorách Vršanské uhelné	Vršanská uhelná, a.s.	ptáci	těžební prostory Vršanské uhelné, a.s.
Monitoring tchoře stepního	AOPK ČR	tchoř stepní	Morava
Migrační prostupnost silnic v Ústeckém kraji	DHP Conservation s.r.o.	obratlovci	Ústecký kraj
Hnízdní biologie ptáků hnízdících v budkách v Nížkém Jeseníku	UP Olomouc	pěvci	Nížký Jeseník
Ornitologický průzkum vrchu Vlčice - Staré Křečany	KÚ Ústeckého kraje	ptáci	Vlčice - Staré Křečany
Biologický průzkum plochy Merkur XXII v dole Nástup	Severočeské doly, a.s.	živočichové, rostliny	důl Nástup
Odchyt sýslů na fotbalovém hřišti v Jaroslavicích	Obec Jaroslavice	sysel obecný	Jaroslavice
Odborný posudek pro návrh záchranného programu pro dropa velkého	Fórum ochrany přírody, z.ú.	drop velký	
Analýza vybraných aspektů druhové ochrany v ČR	Fórum ochrany přírody, z.ú.		
Početnost vyder ve vybraných oblastech Horního Falcka	Andreas Kranz	vydra říční	Horní Falce (Bavorsko)
Vydra říční v Korutanech	Andreas Kranz	vydra říční	Korutany (Rakousko)
Doplňková činnost			
Odborné posudky na stanovení výše škod způsobených vydrou říční	jednotliví žadatelé	vydra říční	kraj Jihočeský, Vysočina, Pardubický, Královéhradecký, Středočeský, Jihomoravský

PROJEKTY

Lutra lutra



Europäische Union, Europäischer
Fonds für regionale Entwicklung.
Evropská unie, Evropský fond pro
regionální rozvoj.



Ahoj sousedé, Hallo Nachbar.
Interreg VA / 2014 – 2020

Registrační číslo: 100305303

Doba řešení: 2017-2020

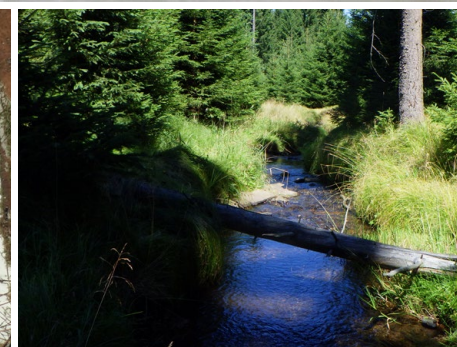
Financování: Evropský fond pro regionální rozvoj, státní rozpočet a vlastní prostředky

Program: Program na podporu přeshraniční spolupráce
mezi Českou republikou a Svobodným státem Sasko 2014-2020

Partneři projektu: AG Naturschutzinstitut Region Dresden e.V.
(vedoucí partner), Muzeum města Ústí nad Labem

Tým ALKA 2018: Lukáš Poledník, Kateřina Poledníková,
Štěpán Zápotočný, Stanislav Němec, Jaroslava Musilová

Krušné hory a podkrušnohoří je oblast, kde se vydry začaly navracet teprve před několika lety. V roce 2018 jsme se v rámci projektu věnovali hlavně mapování rozšíření vyder v této oblasti a shromažďování dat o kvalitě prostředí zdejších toků. V rámci sledované oblasti bylo zkontrolováno více než 1500 příčných překážek na různých tocích. Každá takováto překážka byla zhodnocena z hlediska prostupnosti pro vydru říční. V případě neprostupných překážek budou navržena řešení umožňující zprůchodnění míst. Bylo také provedeno mapování prostředí 25 toků Krušných hor. Cílem těchto aktivit je odhalit ty toky, které díky dobré kvalitě prostředí a prostupnosti mohou sloužit jako případné migrační cesty pro vydry pohybující se mezi Čechami a Saskem. V rámci potravních analýz probíhal po celý rok také sběr vydrního trusu, a to na lokalitách Chomutovka, Bílina, vodní nádrž Přešice a jezero Milada. Na jaře jsme spolu s partnery uspořádali jednodenní odbornou konferenci v Drážďanech, na které byly předneseny nejnovější poznatky o vydrách z regionu.



Sysli pro krajinu, krajinu pro sysly

Monitoring a podpora sysla obecného na jižní Moravě

Registrační čísla: 304021D154 a 104/32/18
 Doba řešení: 2018-2020, respektive 2018
 Financování: Evropský fond pro regionální rozvoj a státní rozpočet,
 Ministerstvo životního prostředí České republiky
 Programy: Interreg V-A Slovenská republika – Česká republika
 Program na podporu projektů NNO pro rok 2018, podprogram A
 Partneři projektu Sysli pro krajinu, krajinu pro sysly:
 DAPHNE – Inštitút aplikovanej ekológie,
 Ekocentrum Trkmanka, p.o., Národní zoologická zahrada Bojnice
 Tým ALKA 2018: Kateřina Poledníková, Lukáš Poledník,
 Fernando Mateos-González, Štěpán Zápotočný,
 Stanislav Němec, Jaroslava Musilová, Tereza Mináriková



Ministerstvo životního prostředí



Sysel obecný je kriticky ohrožený druh, jeden z nejvzácnějších savců Evropy. Cílem projektu je přispět k záchraně tohoto druhu komplexním souborem aktivit: výzkum, monitoring, realizace opatření na podporu druhu i jeho prostředí, osvěta, navázání kontaktů, přenos zkušeností, předání podkladů státní správě pro nastavení priorit. Pro detailnější monitoring a výzkum bylo vybráno 10 lokalit na jižní Moravě. Hlavní důraz je kladen na výzkum a podporu syslů ve volné zemědělské krajině.

V prvním roce se rozběhly všechny aktivity, realizován byl monitoring stávajících populací, testovány byly různé metody sledování syslů, ověřována byla hlášení syslů z nových lokalit. Ve Velkých Pavlovicích jsme detailně zmapovali výskyt sysla na ploše 500 hektarů, probíhalo zde také botanické mapování a snímkování krajiny pomocí dronu, to vše tak, abychom mohli rozpoznat klíčové faktory, které výskyt syslů v zemědělské krajině ovlivňují. Pokračovali jsme také v naší již několikaleté spolupráci s vinaři pod záštitou ochranné známky Sysli na vinici. Vytvořili jsme novou známku "Sysli v sadu", kterou hned získal jeden pěstitel meruněk z Hrušovan u Brna.



3Lynx

Registrační číslo: CE1001

Doba řešení: 2017-2020

Financování: Evropský fond pro regionální rozvoj,
Ministerstvo životního prostředí České republiky

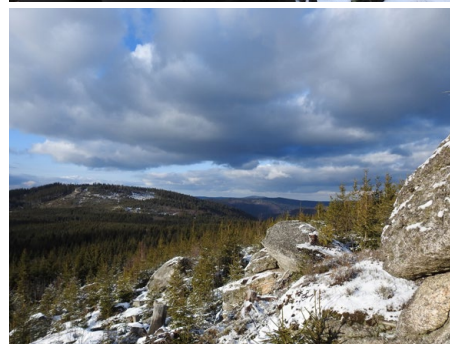
Program: Interreg Central Europe

Partneři projektu: Ministerstvo životního prostředí (vedoucí partner), Správa Národního parku Šumava, Agentura ochrany přírody a krajiny České republiky, Bavarian environmental agency, World Wildlife Fund for Nature Germany, Government of Upper Austria, Green Heart of Europe, Research Institute of Wildlife Ecology, University of Veterinary Medicine, Vienna, Slovenia Forest Service, Italian Lynx Project
Tým ALKA 2018: Tereza Mináriková, Lukáš Poledník, Kateřina Poledníková, Štěpán Zápotočný, Stanislav Němec, Jaroslava Musilová, Josefa Volfová



Rys ostrovid je silně ohrožený druh, chráněný podle národních zákonů i evropské směrnice. Hlavní příčiny ohrožení rysů jsou ilegální zabíjení a fragmentace krajiny. Cílem projektu 3 Lynx je sjednotit aktivity na ochranu rysa mezi jednotlivými státy a začlenit monitoring, ochranu a management rysa do společné strategie na nadnárodní úrovni.

V roce 2018 jsme pokračovali ve fotomonitoringu česko-bavorsko-rakouské rysí populace, doplnkově bylo také realizováno stopování na sněhu a sběr genetických vzorků. Monitoring rysa probíhal ve spolupráci s 21 lesními správami v celkem 32 monitorovacích kvadrátech. Pokračoval také sběr dat od veřejnosti - od myslivců, lesníků i jiných vlastníků fotopastí, včetně Hnutí DUHA. Zahájena byla také analýza dat za rysí rok 2017. V listopadu byl zorganizován česko-bavorsko-rakouský workshop, v rámci kterého proběhla kompletní kontrola všech zaznamenaných rysů za rysí rok 2017. Zkontrolovány byly tisíce fotografií a stanoveny byly počty samostatných rysů, mláďat i rodin. Na základě těchto výsledků je připravována správa o stavu populace i strategie na její ochranu. V daném období jsme se také věnovali práci na sociálních sítích, aktualizaci rysí mapy na map.translynx.eu a podíleli se na dvou reportážích do ČRO. Koncem roku 2018 byl přijat k publikování odborný článek do *European Journal of Wildlife Research*, popisující první zaznamenaný případ rozmnožování roční kočky rysa ostrovida.



Opatrenia pre zmiernenie dopadov invázií živočíchov na západnom Slovensku a južnej Morave

Registrační číslo: 304021D187

Doba řešení: 2018–2020

Financování:

Evropský fond pro regionální rozvoj,
státní rozpočet a vlastní prostředky

Program: Interreg V-A Slovenská republika – Česká republika

Partneři projektu: Slovenská ornitologická spoločnosť (vedoucí partner),

Krok Kyjov, z.ú., Česká společnost ornitologická – jihomoravská pobočka

Tým ALKA 2018: Lukáš Poledník, Fernando Mateos-González, Štěpán Zápotočný,

Stanislav Němec, Kateřina Poledníková, Jaroslava Musilová



Projekt REVISION navazuje na monitoring invazních živočichů a management ptačích ostrovů v přeshraničním území ČR a SR, které byly realizovány v minulých letech v rámci projektů NEOVISION a NEOVISION II. Cílem projektu je přehodnotit aktuální stav vybraných invazivních živočichů (norka amerického, mývala severního, psíka mývalovitého a nutrie) a aktivním odlovem snížit jejich stavy z důvodu ochrany našich původních druhů živočichů, zejména ochránit kolonie vodních ptáků hnízdících na ostrovech (rybáči, raccí). Na české straně se jedná o tři lokality na jižní Moravě: PR Věstonická nádrž, NPR Lednické rybníky a Mutěnické rybníky. V rámci projektu se specializujeme na monitoring invazivních druhů formou hledání pobytových znaků, pomocí plovoucích raftů a fotopastí. V návaznosti na tento monitoring jsme v roce 2018 realizovali tři odchyťové akce s cílem redukovat na minimum lokální populace invazivních savců.



Monitoring sokola stěhovavého a vyvěšování hnízdních budek



Doba řešení: dlouhodobé

Financování 2018: Unipetrol RPA., Nadace ČEZ,

Veolia Energie Mariánské lázně, s.r.o., David Melichar

Koordinace a zpracování: Václav Beran, Josef Vrána, Josef Círl, David Melichar

Ve roce 2018 opět probíhal celorepublikový monitoring hnízdní populace sokola stěhovavého na dobrovolnické bázi. Intenzivněji sledované pak byly především páry hnízdící na stavbách skupiny ČEZ a firmy Unipetrol, které poskytly finanční podporu monitoringu.

V rámci skupiny ČEZ byly sledovány tyto objekty: elektrárna Mělník, elektrárna Počeradky, elektrárna Prunéřov, elektrárna Temelín, elektrárna Tušimice, elektrárna Dukovany, elektrárna Dětmarovice, teplárna Třeboradice a teplárna Trmice. Na objektech ve vlastnictví ČEZ hnízdilo celkem sedm párů sokolů stěhovavých. Dva páry hnízdily neúspěšně, zbylých pět párů vyvedlo 12 mláďat. Všechna mláďata byla označena odečítacími kroužky. Na objektech skupiny Unipetrol proběhlo hnízdění dvou párů, které vyvedly pět mláďat, na dalším objektu došlo k neúspěšnému hnízdění a poslední budka byla obsazena samicí, která však neměla samce.

Dále byla vyvěšena jedna budka na komíně teplárny Veolia Mariánské lázně a na komíně teplárny Strakonice.



Monitoring populace vydry říční v České republice

Doba řešení: dlouhodobé

Financování 2018: AOPK ČR a vlastní prostředky

Tým: Lukáš Poledník, Václav Beran, Štěpán Zápotočný, Kateřina Poledníková, Jaroslava Musilová

Také v roce 2018 jsme se věnovali sběru uhynulých jedinců vydry říční. V průběhu roku jsme zaznamenali celkem 72 případů úhynů vyder, z toho 57 bylo podrobeno pitvě. U většiny vyder byla jako příčina úmrtí zjištěna srážka s automobilem, nicméně v případě sedmi jedinců se jednalo o otravu karbofuranem (Jindřichohradecko). Stále se tedy ukazuje, že pytláctví vyder je trvalý jev, bohužel bez zlepšení. Protože mrtvé tělo vyder může poskytnout údaje o stavu populace vyder a celého vodního prostředí, ve kterém vydry žijí, provádíme řadu analýz tkání sebraných jedinců. Všem, kteří nás o nález uhynulých vyder informovali - jednotlivci, městské i krajské úřady, pracovníci AOPK a regionálních muzeí, pracovníci záchraných stanic, členové mysliveckých sdružení apod., velmi děkujeme.



Monitoring orla mořského na jižní Moravě

Financování 2018: Jihomoravský kraj

Tým: Gašpar Čamlík, Václav Beran, Pavel Forejtek, David Horal, Hynek Matušík, Julius Klejdus, Marek Palička, Vlasta Škorpíková. Další údaje poskytli: Pavel Dedek, Petr Dvořan, J. Drábek, Lubomír Hlásek, Bohumil Jagoš, Jaromír Krejčí, Johannes Laber, Jiří Petr, Aleš Prágr, Vladan Riedl, Jaroslav Zaňát.

Orel mořský, kriticky ohrožený druh dravce, patří mezi druhy, jejichž populace v ČR v posledních letech narůstá. Jihomoravský kraj je hustě zalidněný a intenzivně využívaný a hnízdiště orlů mořských je nutné pravidelně kontrolovat a s vlastníky pozemků domlouvat náležitou ochranu. Orel mořský si staví velké hnízdo v korunách stromů, ale protože nejčastěji hnízdí v rozsáhlých lesních komplexech, není snadné hnízdo nalézt. Celkem bylo v roce 2018 zjištěno v Jihomoravském kraji 21 teritorií. Prokázané hnízdění bylo zjištěno u 13 párů; bylo zjištěno 23 vzrostlých mláďat před vyvedením na 11 hnízdech. Dvě hnízdění byla neúspěšná z neznámých důvodů. Dalších 4 hnízda byla obsazena, ale k zahnízdění pravděpodobně nedošlo. Navíc byla potvrzena další minimálně 4 obsazená teritoria, u nichž se nepodařilo hnízdo dohledat. Všechna nalezená a následně obsazená hnízda byla v průběhu celé hnízdní doby pravidelně kontrolována a byla zajišťována bezpečnost probíhajícího hnízdění.



Monitoring lindušky úhorní, bělořita šedého, strnada zahradního, konipase lučního, bramborníčka černohlavého, bramborníčka hnědého, slavíka modráčka, břehule říční a strnada lučního v těžebních prostorách Vršanské uhelné a.s.

Doba řešení: dlouhodobé
Financování: Vršanská uhelná a.s.
Tým: Václav Beran

Hnědouhelné velkolomy severních Čech jsou druhově velmi bohaté, a to se týká i ptactva. Zůstaly zde zachovány, nebo jsou nově vytvářeny biotopy, které jinde v republice zmizely vlivem intenzifikace zemědělství nebo naopak vlivem přirozené sukcese a postupného zarůstání krajiny. Díky tomu zde přežívají, často v rámci republiky v rekordních početnostech, mnohé druhy zvláště chráněných druhů ptáků. Například linduška úhorní zde hnízdí v největší známé populaci na území ČR, která byla v roce 2018 stanovena na 39-45 párů. V roce 2018 došlo poprvé od začátku sledování (2009) k meziročnímu poklesu početnosti. Ten nebyl způsoben úbytkem vhodných biotopů, ale pravděpodobně problémy na zimovištích či při migraci. Kriticky ohrožený strnad zahradní se zde vyskytuje nepravidelně, v roce 2018 nebyl zjištěn vůbec, ani na tahu. Bělořit šedý je v lomu stále velmi početný, rozšířen je plošně ve vhodných biotopech. Konipas luční je vázaný především na podmáčené rovinaté plochy s vyšší vegetací, meziročně dochází k nápadným změnám obsazených ploch. Početnost byla v roce 2018 odhadnuta na 60-80 párů. Bramborníček černohlavý s odhadovanou početností 110 – 160 párů osídluje ruderální plochy s vyšší vegetací, podobně jako bramborníček hnědý, který je zde ale méně početný a hnízdí v počtu do 30 párů. Slavík modráček je velmi početný v zamokřených plochách s rákosím, případně ve vyšší ruderální vegetaci, místy ale překvapivě hnízdí i na plochách s řídkou vegetací. Nadregionálně významná je i místní populace břehule říční, jejíž kolonie čítaly dohromady 430-505 párů. Populace strnada lučního byla odhadnuta na 120-160 párů, jeho početnost narůstá především na okrajích lomu. V roce 2018 byl potvrzen výskyt minimálně tří jedinců dytíka úhorního po celou dobu hnízdění, hnízdění jeřábů popelavých, několika párů skřivanů lesních a pravidelný výskyt např. vodoušů šedých.



Monitoring tchoře stepního

Doba řešení: dlouhodobé
Financování: AOPK ČR
Tým: Lukáš Poledník, Kateřina Poledníková, Štěpán Zápotočný

Také v roce 2018 jsme pokračovali v pátrání po výskytu tchoře stepního u nás. Průzkum jsme prováděli hlavně na jižní Moravě s pomocí fotopastí. Bohužel se nám nepodařilo žádného tchoře na fotopastech zaznamenat, a to i přes to, že velikostně podobné druhy jako např. kuny se nám zde objevují často. Jediným dokladem o výskytu tchoře stepního v roce 2018 tak je jedinec nalezený v květnu na silnici č. 380 mezi obcemi Těšany a Klobouky u Brna. Dle velikosti jedince se jednalo o mládě. Tento náález tak zároveň dokládá reprodukci druhu v dané oblasti v roce 2018.



Migrační prostupnost silnic Ústeckého kraje

Doba řešení: 2018
Financování: DHP Conservation, s.r.o.
Tým: Václav Beran, Lukáš Poledník

Silnice v naší krajině představují v současnosti jednu z největších bariér pro pohyb volně žijících živočichů. Mortalita způsobená srážkou s automobily představuje u některých druhů či skupin živočichů významný faktor ohrožující dlouhodobé přežívání. Fragmentace jednotlivých populací také způsobuje izolovanost populací, která je spojená s celou řadou negativních procesů vedoucích k lokálnímu vymizení. Nezanedbatelné jsou také ekonomické ztráty a ztráty na zdraví způsobované srážkami se „zvěří“. V roce 2018 probíhalo na území Ústeckého kraje mapování všech dálnic a silnic I. třídy. Zmapovány byly všechny mosty a propustky nacházející se na těchto silnicích. Zaznamenány byly jejich rozměry, popsáno bezprostřední i vzdálenější okolí, pobytové znaky či případně i kadávery různých živočišných druhů a byla zhodnocena jejich vhodnost pro pohyb volně žijící fauny. Kromě katalogizace všech křížení (silničních, železničních, vodních ..), byly také procházeny ty úseky silnic, kde byly z minulosti známy případy srážek automobilů s volně žijícími živočichy. Celkem bylo takto zmapováno 650 km silnic.



Hnízdní biologie ptáků hnízdicích v budkách v Nížkém Jeseníku

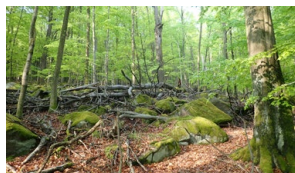
Financování: Universita Palackého Olomouc
Tým: Peter Adamík, Fernando Mateos-González, Hannah Findlay



V Nížkém Jeseníku probíhá od roku 1974 monitoring hnízdní biologie dutinových hnízdiců jako jsou lejsci nebo sýkory. Jedná se v Česku o unikátní dlouhodobý projekt monitoringu změn ve fenologii ptactva. Naši pracovníci krátkodobě pomáhali s kontrolou ptačích budek a s odchytom lejšků. Dospělí lejsci jsou každoročně odchytáváni při krmení mláďat a jsou označeni kroužkem. Díky tomu se vede databáze o téměř všech jedincích, kteří na sledovaných lokalitách hnízdí. U každého hnízda se vedou záznamy o zahájení snůšky, velikosti snůšky, počtu vyvedených mláďat a identitě rodičů. Díky této terénní práci jsou získána velice cenná data např. o tom, jak ptáci reagují na probíhající změny klimatu.

Ornitologický průzkum vrchu Vlčice – Staré Křečany

Financování: Krajský úřad Ústeckého kraje
Tým: Václav Beran, Roman Neckář a Václav Šena



Na vrchu Vlčice – Staré Křečany se zachoval dlouhověkký lesní porost. Tato bučina je ve šluknovském výběžku unikátní a má charakter začínajícího pralesa a představuje prostředí pro druhy, které se v přírodě vyskytují v malém počtu nebo téměř vymizely. A to nejen pro ptáky, za zmínku stojí členitý kamenitý terén, který je obrostlý širokým spektrem mechů a lišejníků, je obýván hmyzem, který využívá padlou dřevní hmotu atd. Na lokalitě je prokázán výskyt vlka obecného, který se po několika desítkách let vrací po zásahu člověka na své území.

Lokalita poskytuje útočiště řadě ohrožených a vzácných druhů a její význam je umocněn tím, že je součástí největšího lesního komplexu šluknovského výběžku, který leží i na významné migrační trase ptactva. Díky bohatému zastoupení šplhavců (datel černý, strakapoud velký, žluna šedá) je zde velké množství dutin využitelných ke hnízdění. Ty využívá např. nově prokázaný lejsek malý. Stejně tak je možné za významnou označit zdejší populaci výra velkého.

Biologický průzkum plochy Merkur XXII v dole Nástup

Financování: Severočeské doly, a.s.
Tým: Václav Beran, Ladislava Filipová, Oldřich Čížek



Vlastní průzkum lokality proběhl v roce 2017. V roce 2018 mělo dojít k vyhlášení plochy za významný krajinný prvek. K vyhlášení bohužel nakonec nedošlo, neboť Odbor ŽP ORP Chomutov nebyl vyhlášení nakloněn. O vyhlášení budeme usilovat i v roce 2019.

Odchyt sýslů na fotbalovém hřišti v Jaroslavicích

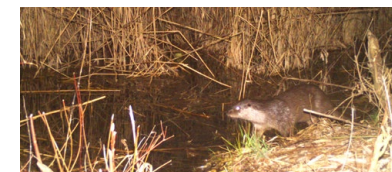
Finance: obec Jaroslavice
Tým: Lukáš Poledník, Stanislav Němec



Sysel obecný je kriticky ohroženým druhem ČR. Jako takový požívá legislativní ochranu, která zakazuje negativní zásahy do jeho přirozeného vývoje a do jeho biotopu. Většina sýslích kolonií u nás je úzce svázaná s lidskou aktivitou a proto občas dochází ke kolizi mezi sýslími nároky a lidskou aktivitou. V roce 2018 se obec Jaroslavice rozhodla provést částečnou úpravu fotbalového areálu. Protože se na travnatých plochách areálu vyskytuje sysel, vydal KÚ Jihomoravského kraje rozhodnutí o výjimce. V rámci výjimky byla stanovena opatření, jež mají za dané situace zajistit, aby při realizaci záměru nedošlo k usmrcení jedinců sýsla. Proto bylo také vydáno povolení k odchytu jedinců z cílové oblasti a jejich přemístění do nedotčeného prostředí v rámci existující lokality a zničení všech sýslích nor na cílové ploše. Celkem bylo v cílovém prostoru nalezeno 7 sýslích nor. Vzhledem k tomu, že po celodenním pozorování lokality nebyl na této ploše trvale pozorován žádný sysel, bylo přistoupeno k vykopání těchto nor. Při kopání byly jednotlivé nory zdokumentovány.

Vydra říční v Korutanech

Financování: Andreas Kranz
Tým: Lukáš Poledník, Štěpán Zápotočný



V rakouské provincii Korutany probíhá projekt zjišťující vliv vyder na populace zdejšího pstruha, přičemž jedinci vyder ve studovaném povodí jsou odchytáváni a využiti pro genetické posílení reintrodukované populace vyder v Nizozemí. Zároveň s odchytom vyder je sledován vývoj populace pstruhovitých ryb. Naši pracovníci se, díky svým zkušenostem z předchozích telemetrických studií, podíleli na odchytu jedinců.

Analýza vybraných aspektů druhové ochrany

Finance: Fórum ochrany přírody, z.s.
Tým: Tereza Mináriková



V rámci zakázky pro MŽP, realizované ve spolupráci s Fórem ochrany přírody, byla připravena rešerše případů nejlepší praxe v oblasti legislativy druhové ochrany v EU a USA. Zároveň byly realizovány rozhovory s vybranými pracovníky OOP s cílem zmapovat slabá místa současné praxe druhové ochrany v ČR.

Početnost vyder ve vybraných oblastech Horního Falcka

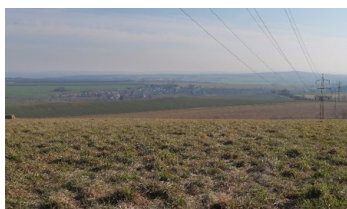
Financování: Andreas Kranz
Tým: Lukáš Poledník, Štěpán Zápotočný



V Bavorsku, v oblasti Horního Falcka jsme se účastnili projektu, který měl za cíl odhadnout početnost vyder v několika rybníkářských oblastech v okolí měst Wiesau, Stamsried, Oberviechtach a Fernsterbach. Všechny napuštěné rybníky v jednotlivých rybníkářských oblastech byly prochozeny a byla zmapována všechna značkovácí místa vyder. Poté byl na těchto místech sbírán čerstvý trus. Ten následně poslouží ke genetické identifikaci jednotlivých jedinců, pomocí DNA ze střevních buněk vyder, nacházených ve vydřím trusu.

Odborný posudek pro návrh záchranného programu pro dropa velkého

Finance: Fórum ochrany přírody, z.s.
Tým: Václav Beran



Drop velký je celosvětově zranitelným, v České republice kriticky ohroženým druhem. Je to představitel stepní fauny, ještě donedávna hnízdil v bezlesých oblastech celé Eurasie. Na území ČR existovala trvalá hnízdní populace tohoto druhu, v počtostech až 40 – 50 jedinců. V posledním desetiletí jsou na území ČR pozorováni již jen jednotliví dropi. V současnosti je připravován záchranný program, který si klade za cíl obnovit samostatnou hnízdní populaci dropa velkého na našem území. Stěžejním opatřením tohoto programu je změna stávajícího zemědělského hospodaření na lokalitách jeho tradičního výskytu. Náš pracovník vypracoval odborný posudek pro stávající návrh programu.

Odborné posudky na stanovení výše škod způsobených vydrou říční

Doba řešení: dlouhodobé
Finanční zdroje: jednotliví žadatelé
Tým: Lukáš Poledník, Štěpán Zápotočný



Podle zákona č. 115/2000 Sb. mají subjekty hospodařící na rybnících nárok na náhradu škod způsobených predátorem vydrou říční. Stanovení výše škod musí žadatel doložit odborným posudkem. Pracovníci společnosti provádí na žádost jednotlivých žadatelů tyto posudky. V roce 2018 jsme vypracovali 29 odborných posudků, a to v krajích Jihočeský, Vysočina, Středočeský, Pardubický, Královehradecký a Jihomoravský.

VÝSTUPY

Akce pro veřejnost

Konference Lutra lutra / odborná konference /
11. 4. 2018 Drážďany

Informační stánek se
system / stánek při
akci Otevřené sklepy /
5. 5. 2018 Hnanice

Sysel obecný neznámý
i známý, běžný i vzácný
/ přednáška /
18. 6. 2018 Hrušovany
u Brna

Vydří stezkou /
exkurze pro žáky ZŠ /
30. 4. 2018 Dačice

Rysí den / akce pro
žáky ZŠ / 11. 6. 2018
Staré město p. L.

Rysí stánek / akce pro
žáky ZŠ / 24. 11. 2018
Všenory



Přednášky

Co nám může říct monitoring? / Lukáš Poledník / seminář

Monitoring a ochrana rysa / 24. 1. 2018 Sedlice

Riziková místa pro vydru říční - proč, kde a co s tím? / Lukáš Poledník / seminář

Objevy a změny na pomezí Čech a Moravy / 26. 1. 2018 Telč

Analýza životaschopnosti populace sysla obecného v České republice / Jan Matějů a Kateřina Poledníková / konference

Zoologické dny / 8.-9. 2. 2018 Brno

Dravci v ČR / Václav Beran / Schůze SOVDS / 8. 2. 2018 Ústí nad Labem

Co nám ukazují fotopasti / Tereza Mináriková / Muzeum Českého lesa / 27. 3. 2018 Tachov

Vydra na řece Bílině / Václav Beran / konference Lutra lutra / 11. 4. 2018 Dráždany

Vydra říční v České republice - vývoj populace s přihlédnutím na severní Čechy / Lukáš Poledník / konference Lutra lutra / 11. 4. 2018 Dráždany

Příčiny smrti vyder / Kateřina Poledníková / konference Lutra lutra / 11. 4. 2018 Dráždany

Rysí příběhy / Tereza Mináriková / Knihkupectví a antikvariát Fryč / 11. 6. 2018 Liberec

Trademarks Soušlik friendly vineyard and Soušlik friendly orchard - two years of experience / Kateřina Poledníková / VII. European Ground Squirrel Meeting / 1.-5. 10. 2018 Budapešť (Maďarsko)

Ornitologický průzkum hnědouhelých velkolomů - bašty mizejících druhů ptáků, aneb co je špatně s ochranou naší otevřené krajiny? / Václav Beran / Universita Palackého / 21. 11. 2018 Olomouc

Sysli na vinici / Lukáš Poledník / konference Biodiversita zemědělské krajiny / 28. 11. 2018 Olomouc

Vydra říční - návrat predátora / Lukáš Poledník / Masarykova Univerzita / 29. 11. 2018 Brno



Články pro veřejnost

Kateřina Poledníková, Lukáš Poledník, Václav Beran / **Norek americký - opravdový nepřítel?** / časopis Živa 2018/5, str. 282-284

Kateřina Poledníková / **Problematika konfliktů druhů je u nás řešena pomocí programů péče** / Ekolist 20. 12. 2018

Články v odborných časopisech, metodiky, mapy

Lukáš Poledník, Kateřina Poledníková, Václav Beran, Gašpar Čamlík, Libor Prauz, Fernando Mateos-González / **Rozšíření vydry říční (Lutra lutra L.) v České republice v roce 2016** / Bulletin Vydra 17, str. 4-13

Lukáš Poledník, Kateřina Poledníková, Jitka Větrovcová, Václav Beran, Václav Pavel / **Zimní sčítání vydry říční ve vybraných oblastech České republiky v letech 2013 - 2017** / Bulletin Vydra 17, str. 14-25

Kateřina Poledníková, Václav Beran, Lukáš Poledník / **Projekt Lutra lutra - přeshraniční spolupráce k výzkumu a ochraně vydry říční v Krušných horách** / Bulletin Vydra 17, str. 54-57

Kateřina Poledníková, Lukáš Poledník, Václav Beran, Václav Hlaváč, Andreas Kranz / **Statistika nelegálního zabíjení vydry říční v České republice** / Bulletin Vydra 17, str. 58-66

Václav Beran, Kateřina Poledníková, Lukáš Poledník, Michal Porteš, Tomáš Růžička / **Certifikovaná metodika pro plánování managementových opatření a vytváření vhodných biotopů pro bělořita šedého v aktivních těžebních oblastech** / ALKA Wildlife, o.p.s. 2018, metodika certifikovaná MŽP

Václav Beran, Kateřina Poledníková, Lukáš Poledník, Michal Porteš, Tomáš Růžička / **Certifikovaná metodika pro plánování**

managementových opatření a vytváření vhodných biotopů pro lindušku úhorní v aktivních těžebních oblastech / ALKA Wildlife, o.p.s. 2018, metodika certifikovaná MŽP

Václav Beran, Josef Vrána a David Horal / **Population trends and diversification of breeding habitats of Peregrine Falcons (Falco peregrinus) in the Czech Republic since 1990** / Ornis Hungarica 26 (2) str. 121-129

Vlasta Škorpíková, David Horal, Václav Beran a Gašpar Čamlík / **The Saker Falcon (Falco cherrug) population in the Czech Republic in 2011 - 2018** / Heliaca 15 str. 10-18



V médiích

TZ Skupina ČEZ, sdílená
ALKA Wildlife / 11. 5. 2018
/ **Dva sokolí kluci a jedna
holka mají domovské
právo v teplárně Trmice
už jisté**

TZ Skupina ČEZ, sdílená
ALKA Wildlife / 26. 6. 2018
/ **Čtrnáct sokolích mláďat
v elektrárnách, nyní
potřebují klid**

TZ ALKA Wildlife /
3. 11. 2018 / **Černý říjen
pro vydry**

TZ ALKA Wildlife, sdílená
MŽP 8. 11. 2018 / **Svatý
Martin přiveze „sýslí“
víno i z nové vinařské
obce**

TZ ALKA Wildlife 7. 12. 2018
/ **Myslivci a rybáři
žádají návrat ke
krutým středověkým
metodám**

Český rozhlas, pořad
Planetárium / 28. 4. 2018 /
Projekt Lutra lutra

Česká televize, pořad
Studio 6 / 31. 5. 2018 /
Výzkum sýslů v přírodě

Česká televize, pořad
Události v regionech /
31. 5. 2018 / **Mapování
výskytu sýsla**



IT prezentace

www.alkawildlife.eu
oficiální webové stránky
společnosti

facebook.com/AlkaWildlife
oficiální Facebook
společnosti

www.vydryonline.cz
stránky o vydře říční

www.vydrynasilnici.cz
mapová aplikace rizikových
míst pro vydru říční na silnicích

www.vydristezky.cz
stránky k naučné stezce
„Vydří stezka na Dyji“

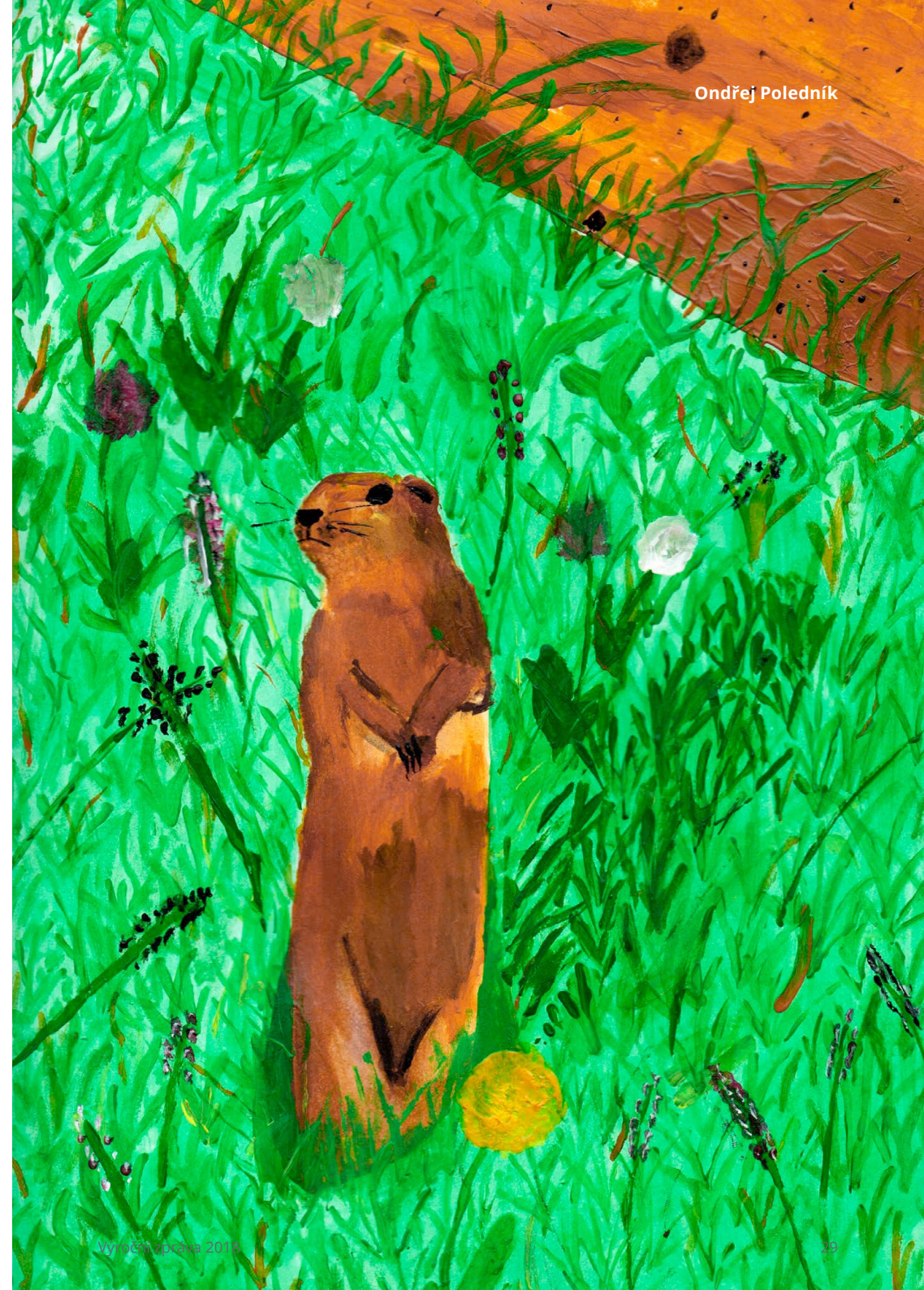
<http://map.translynx.eu>
mapová aplikace
s fotografiemi z fotopastí
v Jihočeském a Plzeňském
kraji a přilehlém
Bavorsku a Rakousku

www.syslinavinici.cz
stránky o sýslu obecném

Bulletin Vydra 17

Vydání nového čísla
Bulletinu Vydra,
ke stažení na webových
stránkách společnosti

Ondřej Poledník



HOSPODAŘENÍ / 2018



Videňská 89, 639 00 Brno, Tel.: +420 543 243 108

ZPRÁVA NEZÁVISLÉHO AUDITORA

Přijetí:

Správní a dozorčí rada
ALKA Wildlife, o.p.s.
Lidéřovice 62, 380 01 Peč
IČO: 28064933

Výrok auditora

Provedli jsme audit přiložené účetní závěrky společnosti ALKA Wildlife, o.p.s. (dále také „Společnost“) sestavené na základě českých účetních předpisů, která se skládá z rozvahy k 31. 12. 2018, výkazu zisku a ztráty za rok končící 31. 12. 2018 a přílohy v této účetní závěrce, která obsahuje popis použitých podstatných účetních metod a další vysvětlující informace. Údaje o Společnosti jsou uvedeny na straně č. 1 přílohy v této účetní závěrce.

Podle našeho názoru přiložená účetní závěrka podává věrný a poctivý obraz aktív a pasív společnosti ALKA Wildlife, o.p.s. k 31. 12. 2018 a nákladů, výnosů a výsledku jejího hospodaření za rok končící 31. 12. 2018 v souladu s českými účetními předpisy.

Základ pro výrok

Audit jsme provedli v souladu se zákonem o auditorech a standardy Komory auditorů České republiky pro audit, kterými jsou mezinárodní standardy pro audit (ISA) případně doložené a upravené souvisejícími aplikačními dohodkami. Naše odpovědnost stanovena těmito předpisy je podrobněji popsána v oddílu Odpovědnost auditora za audit účetní závěrky. V souladu se zákonem o auditorech a Etickým kodexem přijatým Komorou auditorů České republiky jsme na Společnosti nezavázali a splnili jsme i další etické povinnosti vyplývající z uvedených předpisů. Domníváme se, že důkazní informace, které jsme shromáždili, poskytlují dostatečný a vhodný základ pro vyjádření našeho výroku.

Ostatní informace uvedené ve výroční zprávě

Ostatními informacemi jsou v souladu s § 2 písm. b) zákona o auditorech informace uvedené ve výroční zprávě mimo účetní závěrku a naši závěry auditora. Za ostatní informace odpovídá Správní rada Společnosti.

Náš výrok k účetní závěrce se k ostatním informacím nevztahuje. Přesto je však součástí našich povinností souvisejících s ověřením účetní závěrky seznámení se s ostatními informacemi a posouzení, zda ostatní informace nejsou ve významném (materiálním) nesouladu s účetní závěrkou či našimi znalostmi o účetní jednotce získanými během ověřování

nesprávnosti způsobené chybou, protože součástí podvodu mohou být tajné dohody (kólize), falšování, úmyslná opomenutí, nepravdivá prohlášení nebo obcházení vnitřních kontrol.

- Seznámili se s vnitřním kontrolním systémem Společnosti relevantním pro audit v takovém rozsahu, abychom mohli navrhnout auditorské postupy vhodné s ohledem na dané okolnosti, nikoli abychom mohli vyjádřit názor na účinnost jejího vnitřního kontrolního systému.
- Posoudili vhodnost použitých účetních pravidel, přiměřenost provedených účetních odhadů a informace, které v této souvislosti ředitelka a správní rada Společnosti uvedly v příloze v účetní závěrce.
- Posoudili vhodnost použitých předpokladů nepřetržitého trvání při sestavení účetní závěrky správní radou a to, zda s ohledem na shromážděné důkazní informace existuje významná (materiální) nejistota vyplývající z událostí nebo podmínek, které mohou významně zpochybnit schopnost Společnosti nepřetržitě trvat. Jestliže dojdeme k závěru, že taková významná (materiální) nejistota existuje, je naší povinností upozornit v naší zprávě na informace uvedené v této souvislosti v příloze v účetní závěrce, a pokud tyto informace nejsou dostatečné, vyjádříme modifikovaný výrok. Naše závěry týkající se schopnosti Společnosti nepřetržitě trvat vycházejí z důkazních informací, které jsme získali do data naší zprávy. Všechny budoucí události nebo podmínky mohou vést k tomu, že Společnost ztratí schopnost nepřetržitě trvat.
- Vyhodnotili celkovou prezentaci, členění a obsah účetní závěrky, včetně přílohy, a dále to, zda účetní závěrka zobrazuje podkladové transakce a události způsobem, který vede k věrnému zobrazení.

Naši povinnosti je informovat ředitelku a správní radu mimo jiné o plánovaném rozsahu a rozsáhlosti auditu a o významných zjištěních, která jsou v jeho průběhu učiněna, včetně zjištěných významných nedostatků ve vnitřním kontrolním systému.

Při auditu jsme postupovali podle výše uvedených zásad.

Název společnosti: AUDIT DANÉ, spol. s r. o.
Adresa sídla: Videňská 89, 639 00 Brno
Evidenční číslo auditorské společnosti: 198
Jméno statutárního auditora, který pro auditorskou společnost vyhotovil zprávu auditora: Ing. Pavla Dvořáková
Evidenční číslo statutárního auditora: 1690

Datum zprávy auditora: 24. června 2019

Podpis statutárního auditora



účetní závěrky nebo zda se jinak tyto informace nejeví jako významné (materiální) nesprávné. Také posouzení, zda ostatní informace byly ve všech významných (materiálních) ohledech vypracovány v souladu s příslušnými právními předpisy. Tímto posouzením se rozumí, zda ostatní informace splňují požadavky právních předpisů na formální náležitosti a postup vypracování ostatních informací v kontextu významnosti (materiální), tj. zda případné neodeřazení uvedených požadavků by bylo způsobilo ověření údajů činných na základě ostatních informací.

Na základě provedených postupů, do míry, jež dokážeme posoudit, uvádíme, že:

- ostatní informace, které popisují skutečnosti, jež jsou též předmětem zobrazení v účetní závěrce, jsou ve všech významných (materiálních) ohledech v souladu s účetní závěrkou a
- ostatní informace byly vypracovány v souladu s právními předpisy.

Dále jsme povinni uvést, zda na základě poznatků a povědomí o Společnosti, k nimž jsme dospěli při provádění auditu, ostatní informace neobsahují významné (materiální) věcné nesprávnosti. V rámci uvedených postupů jsme v oděřazených částech informací žádné významné (materiální) věcné nesprávnosti nezjistili.

Odpovědnost ředitelky, správní rady a dozorčí rady Společnosti za účetní závěrku

Ředitelka a správní rada Společnosti odpovídají za sestavení účetní závěrky podávající věrný a poctivý obraz v souladu s českými účetními předpisy a za takový vnitřní kontrolní systém, který považují za nezbytný pro sestavení účetní závěrky tak, aby neobsahovala významné (materiální) nesprávnosti způsobené podvodem nebo chybou.

Při sestavování účetní závěrky jsou ředitelka a správní rada Společnosti povinni posoudit, zda je Společnost schopna nepřetržitě trvat, a pokud je to relevantní, popsat v příloze v účetní závěrce záležitosti týkající se jejího nepřetržitého trvání a posuzení předpokladů nepřetržitého trvání při sestavení účetní závěrky, s výjimkou případů, kdy správní rada plánuje zrušení Společnosti nebo ukončení její činnosti, resp. kdy nemá jinou reálnou možnost než tak učinit. Za překonání účetní závěrky ve Společnosti odpovídá dozorčí rada.

Odpovědnost auditora za audit účetní závěrky

Naším cílem je získat přiměřenou jistotu, že účetní závěrka jako celek neobsahuje významnou (materiální) nesprávnost způsobenou podvodem nebo chybou a vyslat zprávu auditora obsahující náš výrok. Přiměřená míra jistoty je velká míra jistoty, nicméně není zárukou, že audit provedený v souladu s výše uvedenými předpisy ve všech případech v účetní závěrce odhalí případnou existující významnou (materiální) nesprávnost. Nesprávnosti mohou vzniknout v důsledku podvodů nebo chyb a považují se za významné (materiální), pokud lze reálně předpokládat, že by jednotlivé nebo v souhrnu mohly ovlivnit ekonomická rozhodnutí, která náležejí účetní závěrce na jejím základě přijmout.

Při provádění auditu v souladu s výše uvedenými předpisy je naší povinností splatňovat během celého auditu odborný úsudek a zachovávat profesní skepticismus. Dále je naší povinností:

- Identifikovat a vyhodnotit riziko významné (materiální) nesprávnosti účetní závěrky způsobené podvodem nebo chybou, navrhnout a provést auditorské postupy reagující na toto riziko a získat dostatečné a vhodné důkazní informace, abychom na jejich základě mohli vyjádřit výrok. Riziko, že neodhalíme významnou (materiální) nesprávnost, k níž došlo v důsledku podvodu, je větší než riziko neodhalení významné (materiální)

Výčet položek podle vyhlášky č. 504/2002 Sb.

VÝKAZ ZISKU A ZTRÁTY v plném rozsahu

ke dni **31.12.2018**
(v celých tisících Kč)

IČ
28064933

Název a sídlo účetní jednotky

ALKA Wildlife, o.p.s.
Lidéřovice 62
Peč
38001
Česká republika

	Číslo řádku	Stav k rozvahovému dni			
		Hlavní činnost	Hospodářská činnost	Celkem	
I.	Spotřebované nákupy a nakupované služby	2	1 739,93	12,32	1 752,25
1.	Spotřeba materiálu, energie a ostatních neskladových dodávek	3	527,40	0,00	527,40
2.	Prodané zboží	4	2,70	0,00	2,70
3.	Opravy a udržování	5	0,49	0,00	0,49
4.	Náklady na cestovné	6	755,33	12,32	767,65
6.	Ostatní služby	8	454,01	0,00	454,01
III.	Osobní náklady	13	3 830,41	0,00	3 830,41
10.	Mzdové náklady	14	2 896,42	0,00	2 896,42
11.	Zákonné sociální pojištění	15	921,33	0,00	921,33
12.	Ostatní sociální pojištění	16	11,59	0,00	11,59
13.	Zákonné sociální náklady	17	1,07	0,00	1,07
IV.	Daně a poplatky	19	8,83	0,00	8,83
15.	Daně a poplatky	20	8,83	0,00	8,83
V.	Ostatní náklady	21	91,78	0,00	91,78
18.	Nákladové úroky	24	53,74	0,00	53,74
19.	Kursově ztráty	25	8,87	0,00	8,87
22.	Jiné ostatní náklady	28	29,17	0,00	29,17
VI.	Odpisy, prodání majetek, tvorba a použití rezerv a opravných položek	29	107,92	0,00	107,92
23.	Odpisy dlouhodobého majetku	30	107,92	0,00	107,92
	Náklady celkem	39	5 778,87	12,32	5 791,19
I.	Provozní dotace	41	4 974,41	0,00	4 974,41
1.	Provozní dotace	42	4 974,41	0,00	4 974,41
II.	Přijaté příspěvky	43	256,88	0,00	256,88
3.	Přijaté příspěvky (dary)	45	256,88	0,00	256,88
III.	Tržby za vlastní výkony a zboží	47	636,12	93,93	730,05
IV.	Ostatní výnosy	48	108,01	0,00	108,01
7.	Výnosové úroky	51	0,06	0,00	0,06
8.	Kurzové zisky	52	0,02	0,00	0,02
9.	Zúčtování fondů	53	107,92	0,00	107,92
10.	Jiné ostatní výnosy	54	0,01	0,00	0,01
	Výnosy celkem	61	5 975,42	93,93	6 069,35
C.	Výsledek hospodaření před zdaněním	62	196,55	81,61	278,16
D.	Výsledek hospodaření po zdanění	63	196,55	81,61	278,16

Sestaveno dne:

07.06.2019

Razítko:

Podpis odpovědné osoby:

Odesláno dne:

E-mail: jan.horacek@d1net.cz

Odpovídá za údaje: Ing. Jan Horáček

Telefon: 724299225

ROZVAHA v plném rozsahu

ke dni **31.12.2018**
(v celých tisících Kč)

IČ
28064933

Název a sídlo účetní jednotky

ALKA Wildlife, o.p.s.
Liděřovice 62
Peč
38001
Česká republika

AKTIVA

	Číslo řádku	Stav k prvnímu dni účetního období	Stav k poslednímu dni účetního období
A.			
Dlouhodobý majetek celkem	1	229,59	253,67
I.			
Dlouhodobý nehmotný majetek celkem	2	64,00	138,00
2. Software	4	64,00	138,00
II.			
Dlouhodobý hmotný majetek celkem	10	800,42	858,41
4. Hmotné movité věci a jejich soubory	14	800,42	858,41
IV.			
Oprávký k dlouhodobému majetku celkem	29	-634,83	-742,74
2. Oprávký k softwaru	31	-33,81	-55,16
7. Oprávký k samostatným hmotným movitým věcem a souborům hmotných movitých věcí	36	-601,02	-687,58
B.			
Krátkodobý majetek celkem	41	1 966,73	4 512,28
I.			
Zásoby celkem	42	54,96	52,26
1. Materiál na skladě	43	17,16	17,16
7. Zboží na skladě a v prodejnách	49	37,80	35,10
II.			
Pohledávky celkem	52	1 782,04	4 419,13
1. Odběratelé	53	22,51	16,94
6. Pohledávky za zaměstnanci	58	0,96	0,00
12. Nároky na dotace a ostatní zúčtování se státním rozpočtem	64	0,00	651,19
18. Dohadné účty aktivní	70	1 758,57	3 751,00
III.			
Krátkodobý finanční majetek celkem	72	129,73	40,89
1. Peněžní prostředky v pokladně	73	69,53	10,26
3. Peněžní prostředky na účtech	75	60,20	30,63
AKTIVA CELKEM	85	2 196,32	4 765,95

PASIVA

	Číslo řádku	Stav k prvnímu dni účetního období	Stav k poslednímu dni účetního období
A.			
Vlastní zdroje celkem	1	1 352,30	1 654,55
I.			
Jmenný celkem	2	1 432,48	1 376,38
1. Vlastní jmění	3	254,60	278,68
2. Fondy	4	1 177,88	1 097,70
II.			
Výsledek hospodaření celkem	6	-80,18	278,17
1. Účet výsledku hospodaření	7	x	278,17
2. Výsledek hospodaření ve schvalovacím řízení	8	-80,18	x
B.			
Cizí zdroje celkem	10	844,03	3 111,41
II.			
Dlouhodobé závazky celkem	13	700,00	2 850,00
1. Dlouhodobé úvěry	14	0,00	2 150,00
7. Ostatní dlouhodobé závazky	20	700,00	700,00
III.			
Krátkodobé závazky celkem	21	119,15	261,41
1. Dodavatelé	22	59,00	38,09
6. Ostatní závazky vůči zaměstnancům	27	0,00	134,93
10. Daň z přidané hodnoty	31	51,04	78,52
11. Ostatní daně a poplatky	32	8,73	8,68
17. Jiné závazky	38	0,38	1,19
IV.			
Jiná pasiva celkem	45	24,88	0,00
2. Výnosy příštích období	47	24,88	0,00
PASIVA CELKEM	49	2 196,33	4 765,96

Sestaveno dne: 07.06.2019	Razítko:	Podpis odpovědné osoby: 
Odesláno dne:		
E-mail: jan.horacek@d1net.cz	Odpovídá za údaje: Ing. Jan Horáček	Telefon: 724299225

Poznámka:

Stavy jednotlivých účtů uvedených v aktivech rozvahy se zjišťují jako rozdíly obrátů stran Má dáti a Dal. Podle výsledku tohoto výpočtu vstupují do aktiv s kladným nebo záporným znaménkem. Stavy jednotlivých účtů uvedených v pasivech rozvahy se zjišťují jako rozdíly obrátů stran Dal a Má dáti. Podle výsledku tohoto výpočtu vstupují zůstatky do pasiv s kladným nebo záporným znaménkem. Výjimku představují účty 336, 341, 342, 343, 345 a 373, které jsou v ROZVAZE uvedeny v aktivech i pasivech, přičemž rozdíly stran vstupuje:

- a) do aktiv kladně - jestliže převažuje stav obrátů strany Má dáti nad stavem obrátů strany Dal,
- b) do pasiv kladně - jestliže převažuje stav obrátů strany Dal nad stavem obrátů strany Má dáti.

Příloha roční účetní závěrky za rok 2018

Název: ALKA Wildlife o.p.s
Sídlo: Liděřovice 62, 38001 Peč
Právní forma: obecně prospěšná společnost
Datum vzniku: 2007
IČO: 28064933
Zapsaná u Krajského soudu v Českých Budějovicích, spisová značka O 138
DIČ: CZ28064933
Statutární orgán: Mgr. Kateřina Poledníková, ředitelka
Správní rada: 3-členná, předseda Mgr. Aleš Jelínek
Dozorčí rada: 3-členná, předsedkyně Jaroslava Musilová
Zakladatelé: Mgr. Kateřina Poledníková, Mgr. Lukáš Poledník Ph.D.,
Dipl.Ing.Dr. Andreas Kranz, RNDr. Aleš Toman, Mgr. Václav Beran, Ing. Václav Hlaváč.
Vklad do vlastního jmění činil 25 tis. Kč.

Předmět činnosti:

- realizace výzkumných projektů v oblasti biologie, ekologie a ochrany volně žijících živočichů
- zpracovávání odborných analýz, studií, stanovisek a inventarizačních průzkumů týkajících se volně žijících živočichů
- informační podpora rozhodování v oblasti ochrany volně žijících druhů živočichů a ochrany biodiversity
- vedení odborných prací studentů středních a vysokých škol v oblasti ekologie živočichů
- vzdělávání, osvěta a práce s veřejností v oblasti ekologie živočichů a ochrany volně žijících druhů zvířat a ochrany biodiversity
- vývoj, testování a realizace opatření v oblasti managementu druhů a krajiny
- zpracování koncepčních dokumentů v ochraně přírody
- pořádání konferencí, pracovních setkání, výukových programů a přednášek

Společnost vykonává doplňkovou činnost ve formě:

- zpracování odborných posudků v oblasti škod způsobovaných zvláště chráněnými živočichy

Použité účetní metody :

- Účetním obdobím byl kalendářní rok 2018.
- Organizace účtuje o své ekonomické činnosti dle zákona 563/1991 Sb. o účetnictví a vyhlášky 504/2002 Sb. v plném rozsahu. Účtování je prováděno externí službou.
- V organizaci je zaveden kontrolní systém – interní směrnice o účetnictví, směrnice o ochranných pomůckách, organizační řád, ...
- Organizace je registrována k dani z přidané hodnoty.
- Archiv účetních dokladů je umístěn v sídle společnosti, Liděřovice 62, 38001 Peč.
- Členové správní rady a dozorčí rady vykonávají svou činnost bez nároku na odměnu. Ředitelka jako statutární orgán organizace vykonává svou činnost na základě smlouvy o výkonu funkce, byla jí schválena symbolická odměna 1000,- Kč měsíčně.
- Účetní závěrka a hospodářský výsledek roku 2017 ve výši -80 172,58 Kč, byl projednán a schválen správní radou dne 30.6.2018 a byl zaúčtován proti rezervnímu fondu.
- Počáteční stav rezervního fondu roku 2018 byl 1 177 870,98 Kč, stav k 31.12.2018 činí 1 098 698,40 Kč.
- Pro účtování byl použit pevný kurz platný k počátku účetního období, dle ČNB činil k 1.1.2018 25,540 Kč/€.
- O zásobách materiálu a zboží je účtováno způsobem A.
- Daňový základ pro přiznání k dani z příjmu právnických osob vychází z výsledku hospodaření a využití zákonných úlev pro veřejně prospěšné poplatníky.
- Inventarizace majetku a závazků k 31.12.2018 byla řádně provedena.
- V období mezi rozvahovým dnem 31.12.2018 a okamžikem sestavení účetní závěrky nenastala žádná významná událost ovlivňující hospodaření organizace.
- Činnost organizace v dalším období bude pokračovat ve stanovených oblastech, pro rok 2019 jsou zajištěny zdroje na plánované projekty.
- Organizace nemá organizační složku v zahraničí.
- U organizace je prováděn audit účetní závěrky a výroční zprávy.

Hospodaření v roce 2018:

Hospodaření organizace vycházelo z úkolů, které jsou organizaci dány zakládací smlouvou. Byla vykonávána hlavní činnost dle statutu společnosti, jako doplňková hospodářská činnost bylo realizováno vyhodnocování škod způsobených vydrami pro externí zákazníky.

Výsledek hospodaření za rok 2018 činí **+278 170,- Kč**.

Členění hospodaření podle středisek (v Kč):

Provozní režijní náklady (správa organizace) byly rozúčtovány na středisko dary, dotovaná činnost, zakázková činnost, hlavní hospodářská činnost, činnost doplňková podle poměru mzdových nákladů.

středisko	výnosy	náklady	hosp. výsledek	hosp. výsledek po rozúčtování správ
správa organizace	68,56	541 132,59	-541 064,03	68,56
činnost krytá dary	272 961,12	232 769,93	40 191,19	25 634,71
činnost krytá dotacemi	5 066 238,64	4 798 495,49	267 743,15	-255 856,74
činnost zakázková hlavní	636 116,93	172 474,46	463 642,47	460 666,25
vlastní výzkum	0,00	33 944,00	-33 944,00	-33 944,00
činnost doplňková (VHČ)	93 920,22	12 319,00	81 601,22	81 601,22
CELKEM	6 069 305,47	5 791 135,47	278 170,-	278 170,-

Zaměstnanci organizace v roce 2018

Průměrný přepočtený stav zaměstnanců v pracovním poměru: 5 zaměstnanců.

Své úkoly organizace plnila se 8-ti zaměstnanci v pracovním poměru, někteří jen po část roku. Pro realizaci dotačních projektů a zakázek byli využíváni další externí odborníci (9 osob), na základě dohod o provedení práce a dohod o pracovní činnosti.

Úvěrové zatížení

Pro zajištění předfinancování dotačních projektů organizace přijala 2 bankovní úvěry od České spořitelny a.s.. Stav čerpání úvěrů k rozvahovému dni činí 2 150 000,- Kč. Dále je přijata půjčka od soukromé osoby ve výši 700 000,- Kč.

Přírůstky a úbytky dlouhodobého majetku :

V průběhu roku 2018 byl pořízen nový dlouhodobý majetek ve výši 131 990,- Kč. Zůstatková hodnota dlouhodobého majetku k 31.12.2018 činí **253 671,88 Kč**.

Drobný dlouhodobý hmotný majetek byl v roce 2018 pořízen v hodnotě 376 720,06 Kč. Hodnota drobného hmotného majetku vedeného v podrozvaze k 31.12.2018 činí **2 843 288,34 Kč**, hodnota drobného nehmotného majetku činí **251 816,86 Kč**.

Doba odepisování dlouhodobého majetku je stanovena dle využití a odpisové skupiny, do které je majetek zařazen podle zákona o DP, daňové odpisy jsou použity rovnoměrné i zrychlené.

Zdroje financování:

- V průběhu roku úspěšně pokračovaly projekty v dotačních programech MŽP, EU, ... Přijaty byly provozní dotace ve výši 2 397 255,92 Kč. K rozvahovému dni jsou evidovány pohledávky a dohadné položky na přijetí dotací ve výši 4 402 187,75 Kč. Časový skluz mezi vyúčtováním nároku na dotaci a jejím přijetím je cca 4 – 7 měsíců.
- Dotace na dlouhodobý majetek byly přijaty ve výši 131 990,- Kč
- Tržby zakázkové hlavní činnosti (stopování a inventarizace vyder, biologické průzkumy a mapování živočichů, ...) vynesly 636 116,93 Kč.
- Celkem účelové i neúčelové provozní dary byly získány ve výši 256 878,- Kč,
- Jako doplňková činnost jsou zpracovávány posudky na škody způsobované zvláště chráněnými živočichy (vydrami). Tržby za tyto výkony činily 93 920,22 Kč.

Členění výnosů podle zdroje:

zdroj	Kč
dary	256 878,00
z toho Nadace ČEZ	197 878,00
Unipetrol RPA s.r.o.	20 000,00
jiné	39 000,00
dotace SR	523 907,40
z toho - MŽP sysel D-154 M	106 700,00
MŽP 3LYNX D-1001	220 828,60
MMR Lutra D-121	69 378,80
D-154 SYKR	92 000,00
D-187 Revision	35 000,00
dotace EU	4 450 499,65
z toho D-1001 3LYNX	1 140 670,60
D-121 Lutra	1 213 819,05
D-154 SYKR	1 436 010,00
D-187 Revision	660 000,00
zakázky - HČ soukromý sektor	194 462,00
zakázky - HČ veřejný sektor	317 600,00
zakázky - HČ ze zahraničí	124 054,93
zakázky - VHČ soukromý sektor	93 920,22
jiné zdroje (úroky, vlastní zdroje, ...)	107 983,27
ZDROJE PROVOZ CELKEM	6 069 305,47
investiční dotace EU D-154	131 990,00

Závazky k 31.12.2018

	Kč	vypořádání
závazky k dodavatelům	38 090,-	02/2019
závazky ostatní – úrok půjčky	1 189,-	01/2019
závazky k zaměstnancům - mzdy	0,-	
závazky k zaměstnancům – cest. náhrady	134 925,-	01/2019
závazky k FU, OSSZ, ZP	0,-	
závazek k FÚ - DPH	78 606,-	01/2019
závazek k FÚ – daň silniční	8 675,-	01/2019
přijaté půjčky dlouhodobé	700 000,-	2019
přijatý úvěr	2 150 000,-	2021

Závazky a jejich splátky jsou průběžně evidovány a vyhodnocovány. Závazky jsou kryty stavem prostředků na účtech a pohledávkami na dotace. Závazky vůči dodavatelům byly uhrazeny do termínu splatnosti.

Krátkodobé pohledávky k 31.12.2018

faktury za odběrateli	16 940,-	Kč
poskytnuté zálohy	0,-	
pohledávky za zaměstnanci	0,-	
nárok na dotaci EU	651 187,75	
dohadná položka - nárok na dotaci SR, EU	3 751 000,-	

Pohledávky a jejich splátky jsou průběžně evidovány a vyhodnocovány. Organizace nemá pohledávky po lhůtě splatnosti.

Zjednodušená rekapitulace výkazu zisků a ztrát za rok 2018 (Kč):

	Hlavní činnost	Doplňková činnost	CELKEM
Náklady celkem	5 778 816,47	12 319,00	5 791 135,47
spotřebované nákupy a služby	1 739 911,53	12 319,00	1 752 230,53
osobní náklady	3 830 399,06	0,00	3 830 399,06
daně a poplatky	8 825,00	0,00	8 825,00
ostatní náklady	91 766,29	0,00	91 766,29
odpisy	107 914,59	0,00	107 914,59
Výnosy celkem	5 975 385,25	93 920,22	6 069 305,47
provozní dotace SR	523 907,40	0,00	523 907,40
provozní dotace EU	4 450 499,65	0,00	4 450 499,65
tržby za vlastní výkony	636 116,93	93 920,22	730 037,15
ostatní výnosy	107 983,27	0,00	107 983,27
přijaté příspěvky - dary	256 878,00	0,00	256 878,00
Výsledek hospodaření před zdaněním	196 568,78	81 601,22	278 170,00
daň z příjmu	0,00	0,00	0,00
Výsledek hospodaření po zdanění	196 568,78	81 601,22	278 170,00

Zjednodušená rekapitulace výkazu rozvahy k 31.12.2018 (Kč):

		1.1.2018	31.12.2018
Objem aktiv CELKEM		2 196 305,87	4 765 937,20
z toho	nehmotný DM	64 000,00	138 000,00
	hmotný DM	800 414,67	858 404,67
	oprávky	-634 818,20	-742 732,79
	dlouhodobý majetek celkem	229 596,47	253 671,88
	zásoby	54 953,62	52 253,62
	pohledávky	1 782 035,90	4 419 127,75
	finanční majetek	129 719,88	40 883,95
	jiná aktiva		
	krátkodobý majetek celkem	1 966 709,40	4 512 265,32
	Objem pasiv CELKEM		2 196 305,87
z toho	vlastní jmění	25 000,00	25 000,00
	vlastní jmění - dotace	229 596,47	253 671,88
	rezervní fond	1 177 870,98	1 097 698,40
	výsledek hospodaření (VH ve schvalovacím řízení)	-80 172,58	278 170,00
	výsledek hospodaření	0,00	0,00
	vlastní zdroje celkem	1 352 294,87	1 654 540,28
	dlouhodobé závazky	700 000,00	700 000,00
	krátkodobé závazky	119 133,00	261 396,92
	bankovní úvěry	0,00	2 150 000,00
	výnosy příštích období	24 878,00	0,00
cizí zdroje	844 011,00	3 111 396,92	

V Liděřovicích dne 7.6.2019

zpracoval : Ing. Jan Horáček



 ALKA Wildlife, o.p.s.
Liděřovice 62
380 01 Dačice
IČ: 28064933
tel. +420 606 598 903
www.alkawildlife.eu

Mgr. Kateřina Poledníková
ředitelka

ALKA Wildlife, o.p.s.

Tel. +420 606 598 903

E-mail alkawildlife@alkawildlife.eu

Design www.ochman.cz

Autoři fotografií Václav Beran, Jiří Bohdal,
Gašpar Čamlík, Hannah Findlay,
Fernando Mateos-González,
Jaroslava Musilová, Stanislav Němec,
Kateřina Poledníková, Lukáš Poledník,
Michal Porteš, Ota Schnepf,
Štěpán Zápotočný, archiv NSI



www.alkawildlife.eu